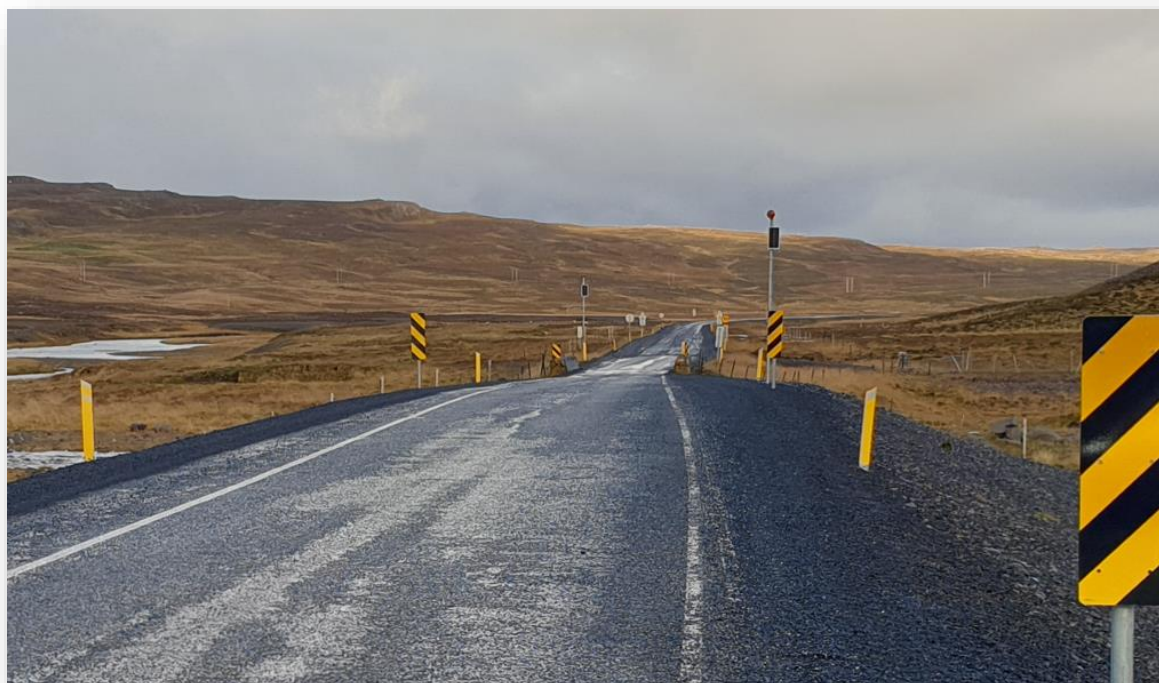




# LAXÁRDALSVEGUR (59) Í DALABYGGÐ OG HÚNAÞINGI VESTRA



MAT Á UMHVERFISÁHRIFUM  
FYRIRSPURN UM MATSSKYLDU

# Efnisyfirlit

<b>1</b>	<b>Inngangur .....</b>	<b>2</b>
1.1	Markmið og tilgangur .....	2
1.2	Matsskylda og leyfisveitingar .....	2
<b>2</b>	<b>Framkvæmdalýsing .....</b>	<b>3</b>
2.1	Efnispörf.....	3
2.2	Vinnubúðir og mannaflí .....	4
<b>3</b>	<b>Staðhættir .....</b>	<b>8</b>
<b>4</b>	<b>Skipulag og vernd.....</b>	<b>10</b>
4.1	Svæðisskipulag Dalabyggðar, Reykhólahrepps og Strandabyggðar 2018-2030 .....	10
4.2	Aðalskipulag Dalabyggðar 2004-2016 .....	10
4.3	Aðalskipulag Húnaþings vestra 2014-2026 .....	11
4.4	Verndarsvæði .....	11
<b>5</b>	<b>Mat á umhverfisáhrifum .....</b>	<b>12</b>
5.1	Landnotkun.....	12
5.2	Ásýnd .....	12
5.3	Gróður og jarðvegur .....	13
5.4	Fuglar .....	14
5.5	Vatnalíf .....	14
5.6	Samfélag .....	15
5.7	Fornleifar .....	15
<b>6</b>	<b>Niðurstaða .....</b>	<b>15</b>
	<b>Fylgiskjöl.....</b>	<b>17</b>
	FYLGISKJAL 1 .....	17
	FYLGISKJAL 2 .....	20

# 1 Inngangur

Vegagerðin áformar að endurbyggja Laxárdalsveg (59) á um 18 km kafla frá Hólkotsá að vegamótum við Innstrandaveg (68) í Hrútafirði (**mynd 1.1**). Vegurinn verður endurbyggður í vegstæði núverandi vegar. Um er að ræða sams konar framkvæmd og þegar vesturhluti Laxárdalsvegur var endurbyggður. Að framkvæmdum loknum verður því lokið endurbótum á Laxárdalsvegi.

Gert er ráð fyrir að framkvæmdir hefjist þegar samningar við landeigendur liggja fyrir. Framkvæmdir verða unnar í að minnsta kosti tveimur áföngum og gert er ráð fyrir að þær taki nokkur ár.



Mynd 1.1 Yfirlitsmynd af vegkafla Laxárdalsvegur sem á að endurbyggja.

## 1.1 Markmið og tilgangur

Meginmarkið framkvæmdarinnar er að bæta umferðaröryggi. Það er meðal annars gert með sterkari og breiðari vegi með bundnu slitlagi, bættum sjónlengdum og öruggari hliðarsvæðum. Með endurbættum vegi verða kröfur um umferðaröryggi og greiðfærni vegar uppfylltar.

## 1.2 Matsskylda og leyfisveitingar

Fyrirhuguð framkvæmd fellur undir tölulið 10.08 í viðauka 1 í lögum nr. 111/2021, en í honum er kveðið á um að „lagning nýrra vega eða enduruppbygging eða breiðkun vega utan þéttbýlis sem ekki eru tilgreindir í tölul. 10.06 eða 10.07 sem eru a.m.k. 5 km“ kunni að hafa í för með sér umtalsverð umhverfisáhrif. Því þarf að meta með tilliti til eðlis, umfangs og staðsetningar hvort framkvæmdin skuli háð umhverfismati.

Fyrirhuguð framkvæmd er háð eftirfarandi leyfum:

- Framkvæmdaleyfi Dalabyggðar og Húnaþings vestra samkvæmt 13. gr. skipulagslaga nr. 123/2010 og reglugerð nr. 772/2012 um framkvæmdaleyfi.
- Starfsleyfi fyrir tímabundna aðstöðu, t.d. verktakaaðstöðu og starfsmannabúðir frá Heilbrigðisnefnd Vesturlands og/eða Heilbrigðisnefnd Norðurlands vestra skv. 5. gr reglugerðar nr. 550/2018, um losun frá atvinnurekstri og mengunarvarnaeftirlit.
- Sækja þarf um starfsleyfi heilbrigðisnefnda ef mótuneyti verður sett upp í tengslum við framkvæmdina samkvæmt ákvæðum matvælalaga nr. 93/1995.
- Leyfi Fiskistofu vegna framkvæmda í eða við veiðivatn samkvæmt 33. gr. laga nr. 61/2006, um lax- og silungsveiði m.s.br.
- Ef raska þarf fornminjum þarf að afla leyfis Minjastofnunar Íslands skv. 21. gr. laga um menningarminjar nr. 80/2012.

Vegagerðin mun afla allra nauðsynlegra leyfa. Framkvæmdir munu hefjast þegar fjárveiting fæst og öll tilskilin leyfi liggja fyrir.

## 2 Framkvæmdalýsing

Núverandi vegsvæði Laxárdalsvegur er 6 m breitt til beggja handa frá miðlinu vegar, eða samtals 12 m breitt. Endurbygging vegarins verður alfarið í vegstæði núverandi vegar. Vegurinn verður 6,5 m breiður með 6,3 m breiðu bundnu slitlagi. Nýtt vegsvæði endurbyggðs vegar verður 15 m breitt til beggja handa frá miðlinu vegar, eða samtals 30 m breitt. Veglína vegarins mun fylgja núverandi veglínu. Planlega vegarins verður því óbreytt þó svo hæðarlega breytist að einhverju leyti og blindhæðir teknar af. Hönnunarhraði verður 90 km/klst. og vegflái í vegköntum yfirleitt 1:3. Undirstaða vegar er þétt og þurr og hvergi er gert ráð fyrir sigi vegfyllingar.

Fyrirhuguð endurbygging er frá Hólkotsá, stöð 4.260, að Innstrandavegi, stöð 22.260 (**myndir 2.1 og 2.2**) eða á um 18 km kafla. Fyrst og fremst er um að ræða að breikka veginn í núverandi vegstæði, styrkja hann og setja á hann bundið slitlag. Fyrirhuguð framkvæmdasvæði vegarins liggur um Dönustaði, Pálssel, Sólheima, Laxárdal 3, Kjörseyri og Borðeyri.

Á vegkaflanum eru þrjár einbreiðar brýr yfir Hólkotsá (stöð 4.320), Laxá í Dölum (stöð 8.600) og Laxá í Hrutafirði (stöð 16.700). Brýrnar yfir Laxá í Dölum og Laxá í Hrutafirði munu standa áfram óbreyttar. Brúin yfir Hólkotsá verður rifin og í hennar stað byggt hálfbogaræsi yfir ána.

Víðast er girt meðfram núverandi vegi. Girðingar munu víðast hvar halda sér óbreyttar en ef til vill þarf að færa girðingar fjær á stöku stað. Á núverandi vegi eru 2 veltengingar, að Svalhöfða og Sólheimum, og verða þær aðlagðar að endurbættum vegi. Þá eru nokkrar útafkeyrslur á vegslóða, margar hverjar tengdar laxveiði, sem einnig verða aðlagðar að endurbættum vegi.

Hönnunarforsendur miða við að árdagsumferð (ÁDU) fari úr 140-160 bílum árið 2019 í 334-395 bíla árið 2039. Skiltaður hámarkshraði verður 90 km/klst.

### 2.1 Efnispörf

Heildarefnispörf í framkvæmdina er áætluð um 200.000 m<sup>3</sup> af jarðefni. Gert er ráð fyrir að efni í fyllingar og fláafleyga (um 94.000 m<sup>3</sup>) komi úr skeringum í eða við vegsvæðið, en það sem upp á vantar komi úr námum meðfram veginum. Námurnar sem um ræðir eru eftirfarandi:

- Náma A - „Melur“ í landi Dönustaða. (efnistöku lokið skv. námuskrá Vg.)
- Náma B - „Selhöfði“ í landi Pálssels. (náma í notkun skv. námuskrá Vg.)
- Náma C - „Pálssel“ í landi Pálssels. (efnistöku lokið skv. námuskrá Vg.)

- Náma D
- Náma E
- Náma F
- Náma G
- Náma H - Laugarholt

Staðsetningu framangreindra náma má sjá á **mynd 2.3**. Svæðin eru gróflega afmörkuð og er mögulegt að þau breytist eitthvað á framkvæmdatíma. Þá er alls óvíst að allar námurnar verði notaðar.

Auk efnistöku úr framangreindum námum er gert ráð fyrir að styrktarlagsefni (um 30.000 m<sup>3</sup>) komi úr Laugarholtsnámu við Hrútafjörð (náma H á **mynd 2.3**), sem er gömul náma sem þarf að opna aftur. Þá mun steinefni í bundið slitlag (um 4.500 m<sup>3</sup>) verða tekið úr námu „Klöpp við Erpsstaði“ í landi Erpsstaða (um 2.500 m<sup>3</sup>), sem er í ríflega 30 km fjarlægð frá Hólkotsá, og úr Valdasteinsstaðanámu (Háumelar, um 2.000 m<sup>3</sup>), sem er staðsett um 3,8 km sunnan vegamóta Laxárdalsvegur og Innstrandarvegur.

Af framangreindum námum, er það eingöngu Valdasteinsstaðanáma sem er á skipulagi hjá Húnaþingi vestra. Aðrar námur eru ekki skilgreindar á aðalskipulagsupphráttum, hvorki í Aðalskipulagi Dalabyggðar 2004-2016 né Aðalskipulagi Húnaþings vestra 2014-2026 (sjá kafla 3 um skipulag).

Farið verður eftir leiðbeiningum um frágang efnistökusvæða sem settar eru fram á [www.namur.is](http://www.namur.is). Í meginráttur verður reynt að ganga þannig frá að efnistökusvæði falli sem best að umhverfinu og að ummerki efnistökkunnar verði eins lítil og kostur er. Í þeim námum þar sem fyrir er gróður- og moldarblandaður jarðvegur, verður hann tekinn ofan af námusvæðinu og notaður til að jafna yfir svæðið að efnistöku lokinni.

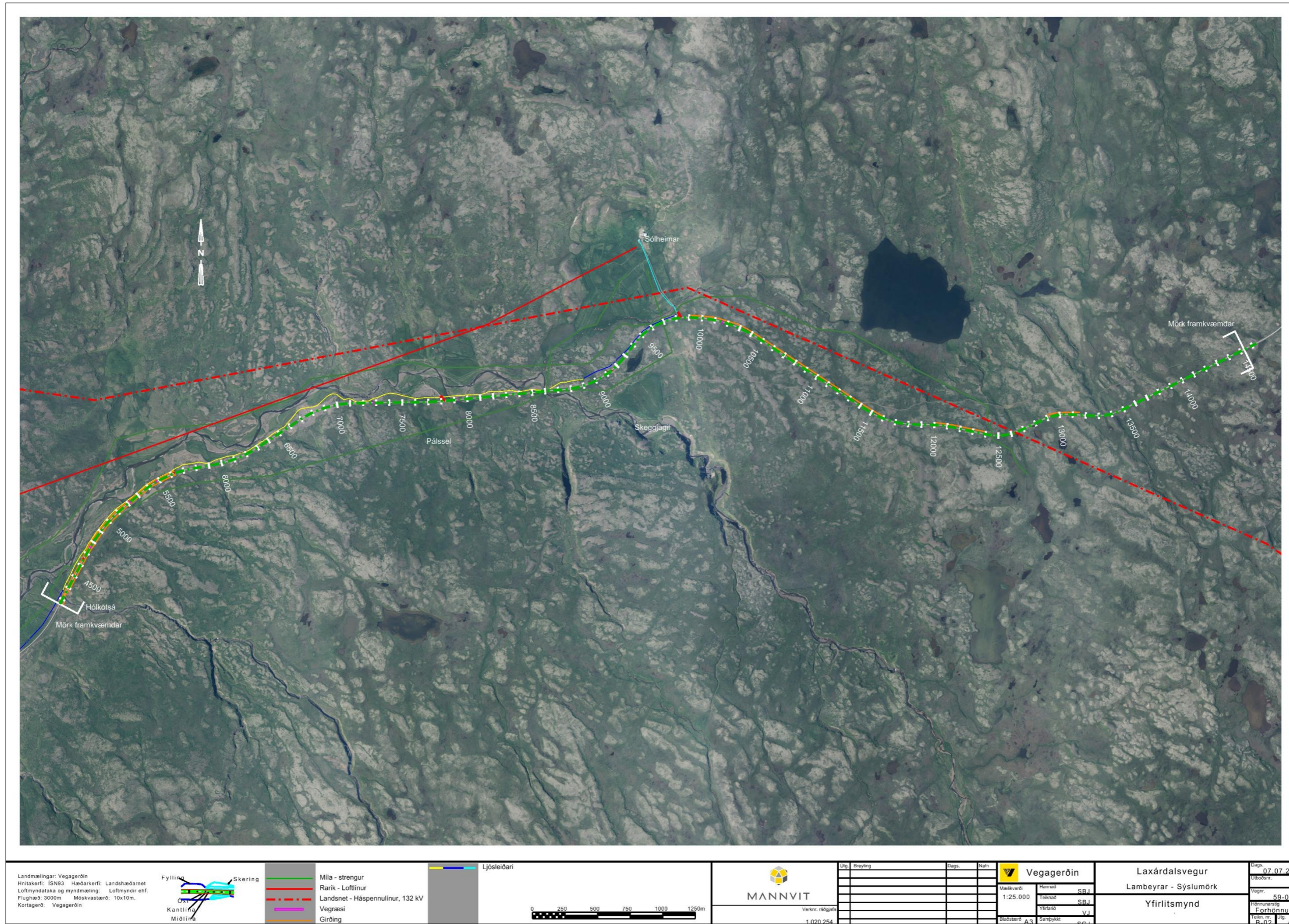
Vegagerðin hafði samráð við Dalabyggð 15. febrúar 2021, þar sem rætt var um breytingar á aðalskipulagi sveitarfélagsins og að efnisnáma við Selhöfða fari inn á nýtt aðalskipulag en náman var tilkynnt til sveitarfélagsins í mars 2021. Vegagerðin hefur einnig verið í samráði við Húnaþing vestra varðandi það að koma námum þar inn á aðalskipulag með breytingu á aðalskipulagi sveitarfélagsins. Þessar breytingar hafa þó ekki enn verið settar í formlegt ferli þar sem fyrst þarf að ljúka viðræðum við landeigendur á svæðinu.

Þar sem enn er unnið að verkhönnun vegarins og efnisrannsóknnum má gera ráð fyrir að áætlað efnismagn úr námum muni taka einhverjum breytingum. Endanlegt efnismagn liggur ekki fyrir en í verklok og verður haft samráð við landeigendur um efnistökkuna. Við verklok verður gengið frá efnistökusvæðum og þau grædd upp þar sem gróður var fyrir.

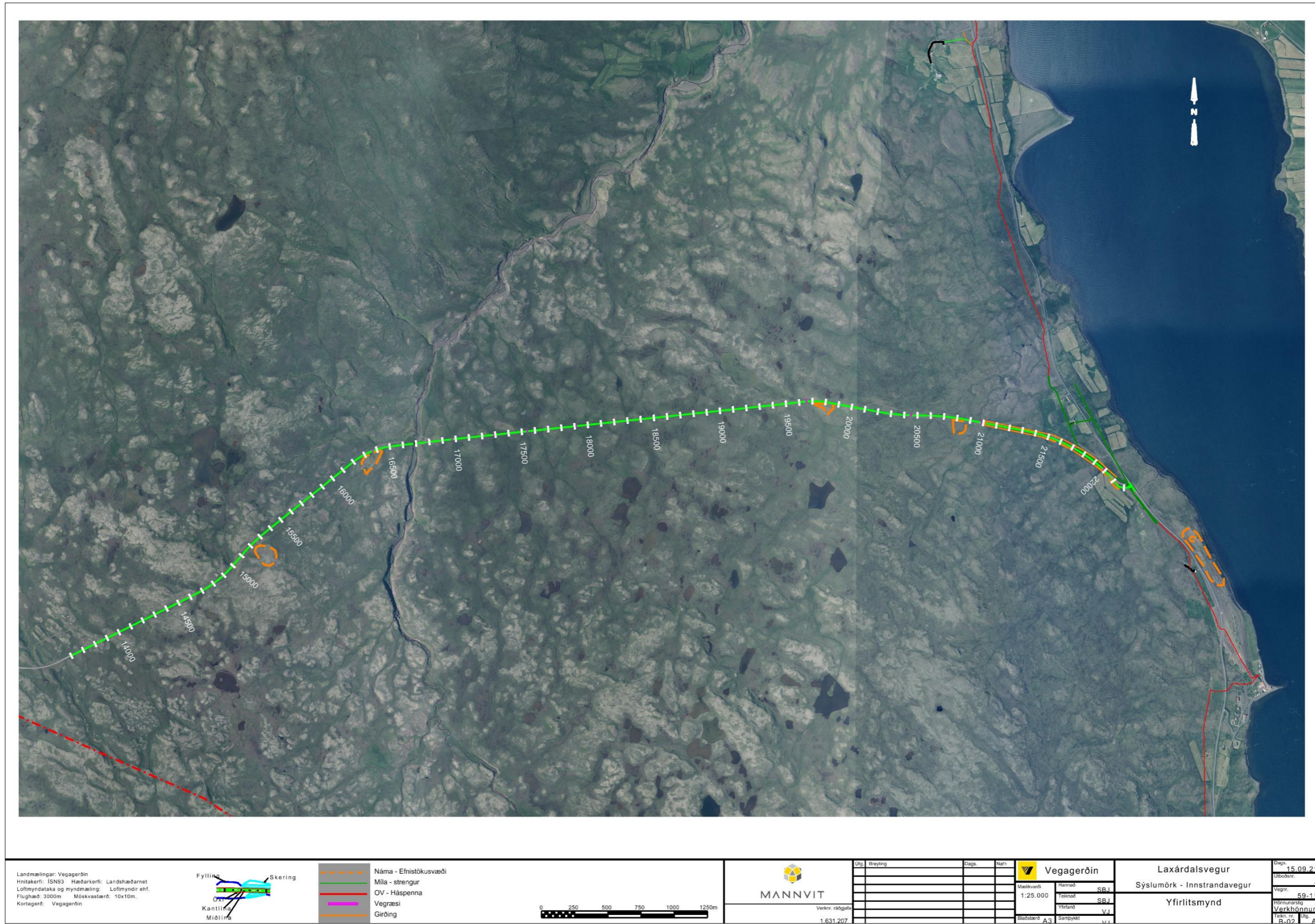
## 2.2 Vinnubúðir og mannaflí

Vegna umfangs verksins má reikna með að nokkur fjöldi starfa skapist á framkvæmdartíma. Reikna má með um 15-20 störfum á verktímanum.

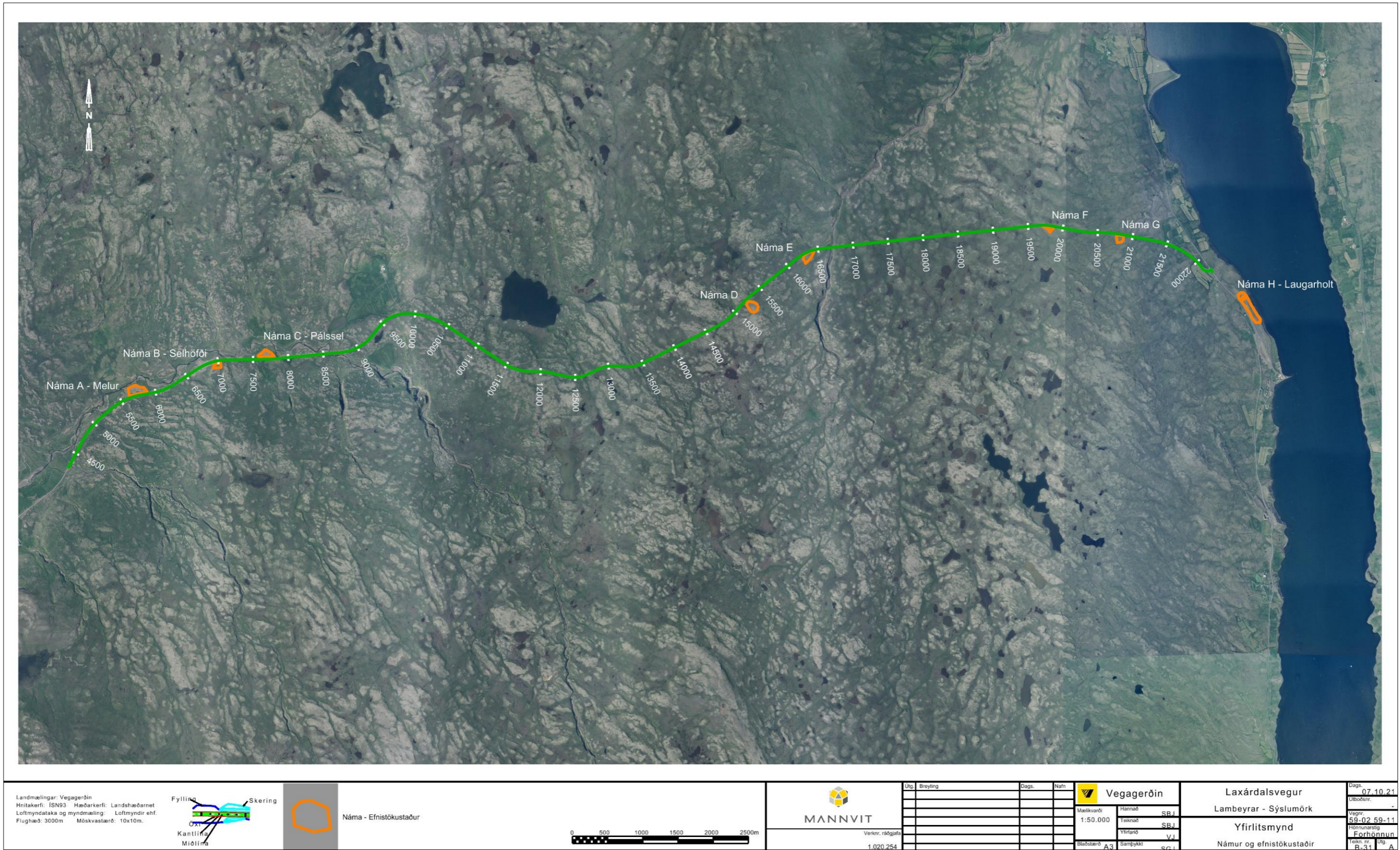
Á þessu stigi er óljóst hvort og þá hvar vinnubúðir verða settar upp, en það verður gert í samráði við landeigendur og með leyfi heilbrigðiseftirlits á svæðinu. Vinnubúðir og vinnuaðstaða munu standa á verktíma og verða fjarlægðar að framkvæmdum loknum. Gengið verður frá svæðunum þannig að ummerki verði sem minnst og dofni fljótt.



Mynd 2.1 Yfirlitsmynd fyrirhugaðrar endurbyggingar Laxárdalsvegur í Dalabyggð frá Hólkotsá (stöð 4.260) að sveitarfélagamörkum Dalabyggðar og Húnaþings (stöð 14.500).



Mynd 2.2 Yfirlitsmynd fyrirhugaðrar endurbyggingar Laxárdalsvegur í Húnaþingi vestra frá sveitarfélagamörkum Húnaþings og Dalabyggðar (stöð 14.500) að Innstrandavegi (stöð 22.260).



Mynd 2.3 Yfirlitsmynd sem sýnir námur og efnistökuastaði meðfram Laxárdalsvegi.



### 3 Staðhættir

Laxárdalsheiði er fremur flatlend en fell og fjöll rísa nyrst og syðst á heiðinni. Á Laxárdalsheiði eru vel gróin heiðalönd og mikið af vötnum.

Laxárdalsvegur er um 36 km langur og liggur yfir Laxárdalsheiði á milli Búðardals við Hvammsfjörð og Borðeyrar við Hrutafjörð. Á köflum eru brattar brekkur sem reynast erfiðar á veturna en vegurinn fer hæst í um 215 m yfir sjávarmál. Myndirnar sem hér fara á eftir sýna dæmigert umhverfi vegarins á völdum stöðum (**myndir 3.1-3.5**). Eins og sjá má er vegurinn holóttur og frekar mjór. Meðfram veginum er víða gras- og mólendi og sums staðar mýrlendi.



Mynd 3.1 Núverandi Laxárdalsvegur í landi Dönustaða. Til vinstri sést í Laxá í Dölum.



Mynd 3.2 Núverandi Laxárdalsvegur þar sem hann liggur yfir Laxá í Dölum.



**Mynd 3.3** Núverandi Laxárdalsvegur. Eins og sjá má er leiðbeinandi hámarkshraði einungis 60 km/klst. á þessum hluta vegarins.



**Mynd 3.4** Núverandi Laxárdalsvegur þar sem hann byrjar að fara niður af háheiðinni.



Mynd 3.5 Núverandi Laxárdalsvegur við Laxá í Hrutafirði.

## 4 Skipulag og vernd

### 4.1 Svæðisskipulag Dalabyggðar, Reykhólahrepps og Strandabyggðar 2018-2030

Í gildi er Svæðisskipulag Dalabyggðar, Reykhólahrepps og Strandabyggðar 2018-2030<sup>1</sup>. Svæðisskipulagið byggir á samstarfi Dalabyggðar, Reykhólahrepps og Strandabyggðar. Þar eru meðal annars sett fram markmið um aukna samvinnu milli sveitarfélaganna um eflingu atvinnulífs og byggðar sem og aukna samheldni. Þá er tekið fram að við deiliskipulagsgerð og veitingu bygginga- og framkvæmdaleyfa verði þess gætt að vel sé vandað til mannvirkjagerðar og umhverfismótunar og að tekið verði mið af náttúruvá, landslagi og byggingararfi.

Í umhverfis- og skipulagsstefnu svæðisskipulagsins er meðal annars fjallað um landnotkun og auðlindanýtingu, verndun og vegakerfi svæðisins, þar sem lagt er til að þróað verði svæðisbundið leiðakerfi ökuleiða og að vegir á svæðinu verði bættir.

### 4.2 Aðalskipulag Dalabyggðar 2004-2016

Fyrirhugað endurbygging Laxárdalsvegar frá Hólkotsá, stöð 4.260, að stöð 14.500 er í Dalabyggð. Um er að ræða endurbyggingu vegar sem er nú þegar til staðar og er því á gildandi aðalskipulagi sveitarfélagsins. Ekki er því þörf á breytingu aðalskipulagsins vegna endurbyggingarinnar.

Öðru máli gegnir um efnistökmálin, en þær námur sem fyrirhugað er að nota eru í námuskrá Vegagerðarinnar en hafa ekki verið settar inn á aðalskipulag. Nauðsynlegt er að gera breytingar á aðalskipulaginu og setja inn þær námur sem verða notaðar.

Samkvæmt skipulagsuppdrætti Dalabyggðar er landnotkun á því svæði þar sem vegurinn liggur yfir Laxárdalsheiði skilgreint sem landbúnaðarsvæði. Engin verndarsvæði eru á þeim hluta vegarins yfir Laxárdalsheiði sem á að endurbyggja.

<sup>1</sup> Dalabyggð, Reykhólahreppur og Strandabyggð, 2018. *Svæðisskipulag Dalabyggðar, Reykhólahrepps og Strandabyggðar 2018-2020*.

### 4.3 Aðalskipulag Húnaþings vestra 2014-2026

Fyrirhuguð endurbygging Laxárdalsvegar frá sveitarfélagamörkum við Dalabyggð, stöð 14.530, að Innstrandavegi í Hrótafirði, stöð 22.260, er í Húnaþingi vestra. Um er að ræða endurbyggingu vegar sem er nú þegar til staðar og er því á gildandi aðalskipulagi sveitarfélagsins. Ekki er því þörf á breytingu aðalskipulagsins vegna endurbyggingarinnar.

Öðru máli gegnir um efnistökmálin, en námur meðfram Laxárdalsvegi (námur D-G á mynd 2.3) hafa ekki verið settar inn á skipulag. Einnig þarf að setja Laugarholtsnámu við Hrótafjörð (náma H á mynd 2.3), sem er gömul nota, inn á skipulag en Valdasteinsstaðanáma er á skipulagi. Nauðsynlegt er að gera breytingar á aðalskipulaginu og setja inn þær námur sem verða notaðar.

Samkvæmt skipulagsupprætti Húnaþings vestra er landnotkun á því svæði þar sem vegurinn liggur yfir Laxárdalsheiði skilgreint sem landbúnaðarsvæði. Engin verndarsvæði eru á þeim hluta vegarins yfir Laxárdalsheiði sem á að endurbyggja.

### 4.4 Verndarsvæði

#### Náttúruvernd

Laxárdalsheiði er tilnefnd á B-hluta náttúruminjaskrár vegna fugla. Um er að ræða yfir 540 km<sup>2</sup> svæði sem þekur heiðalönd á milli Hvammsfjarðar og Hrótafjarðar, en svæðið er alþjóðlega mikilvægt sem varpsvæði álfar og himbrima.

Vegur yfir Laxárdalsheiði liggur um framangreint svæði á um 10 km kafla, nánar tiltekið rétt austan Sólheima og langleiðina austur að Innstrandarvegi í Hrótafirði. Fyrirhugaðar endurbætur á veginum munu ekki hafa áhrif á verndarsvæðið þar sem þær munu hvorki skerða búsvæði né farleiðir fuglanna.

Engin önnur svæði njóta verndar samkvæmt náttúruminjaskrá innan framkvæmdasvæðis endurbyggingar Laxárdalsvegar.

#### Skipulag

Á aðalskipulagi Dalabyggðar nýtur *Laxá ásamt bökkum* hverfisverndar. Nánar tiltekið segir um svæðið í greinargerð með aðalskipulaginu:

**H5** *Laxá ásamt bökkum* Sérstætt landslag og áhugavert útivistarsvæði. Laxá er rómuð laxveiðiá.

Vegurinn liggur meðfram Laxá frá brúnni yfir Hólkotsá að brúnni yfir Laxá. Þessi kafli er um 4,3 km langur. Á þessum kafla er vegurinn næst meginfarvegi Laxár í um 30 m fjarlægð en yfirleitt er fjarlægðin um og yfir 100 m. Eftir endurbætur verður vegsvæðið 15 m breitt til beggja handa eða 3 m breiðara en það er í dag. Vegagerðin mun því ekki koma til með að raska Laxá og bökkum hennar.

Að öðru leyti eru, samkvæmt skipulagsáætlunum beggja sveitarfélaga, engin verndarsvæði á þeim hluta vegarins yfir Laxárdalsheiði sem á að endurbyggja.

## 5 Mat á umhverfisáhrifum

Við athugun á mögulegum umhverfisáhrifum vegna fyrirhugaðrar endurbyggingar á Laxárdalsvegi voru eftirfarandi umhverfisþættir skoðaðir:

- Landnotkun
- Ásýnd
- Gróður og jarðvegur
- Fuglar
- Vatnalíf
- Samfélag
- Fornleifar

Ekki var talin þörf á að skoða aðra umhverfisþætti.

### 5.1 Landnotkun

Eins og fram kom í kafla 4 liggur Laxárdalsvegur um svæði sem skilgreint er sem „landbúnaðarsvæði“ á skipulagi. Stærsti hluti þess er innan vegsvæðis núverandi vegar en auk þess eru skilgreindar nokkrar nýjar námur. Við frágang mun mótun landsins fara fram í samráði við fulltrúa Umhverfisstofnunar.

Samráð verður við Mílu um framkvæmdir þar sem hættu er á að fjarskiptastrengur geti raskast. Samráð verður við Rarik um framkvæmdir þar sem hættu er á að jarðstrengur geti raskast. Þá verður samráð við Rarik og Orkubú Vestfjarða þar sem framkvæmdir verða í grennd við háspennulínur. Á **myndum 2.1** og **2.2** má sjá þá strengi og línur sem eru nálægt Laxárdalsvegi.

Framkvæmdin mun hafa óveruleg áhrif á landnotkun á svæðinu sem hún liggur um.

### 5.2 Ásýnd

Endurbættur vegur verður breiðari en núverandi vegur með meira aflíðandi fláum. Þá verður hann lagður á hærra fyllingum og í dýpri skeringum en núverandi vegur. Ásýnd þeirra sem leið eiga um veginn mun þó ekki breytast mikið fyrir utan það að vegurinn fer úr því að vera malarvegur í að vera lagður bundnu slitlagi, sjónlengdir aukast og hann verður jafnari í landinu. Á **mynd 5.1** má sjá mynd af vestari hluta Laxárdalsvegar þar sem gerðar hafa verið endurbætur eins og þær sem nú eru fyrirhugaðar á austurhlutanum. Myndin gefur því góða mynd af því hvernig vegurinn kemur til með að líta út að loknum framkvæmdum.



**Mynd 5.1** Ljósmynd af Laxárdalsvegi þar sem hann hefur verið endurbyggður.

Þó svo að reynt verði að ganga frá námum þannig að þær falli vel að landi og ummerki þeirra verði eins lítil og kostur er, má reikna með einhverjum ásýndarbreytingum þeirra sem leið eiga um veginn. Það eru þó fyrst og fremst kunnugir sem gætu tekið eftir breyttri ásýnd. Með tímanum minnka þessi áhrif eftir því sem gróður nær sér á strik á röskuðum svæðum.

### 5.3 Gróður og jarðvegur

Reynt verður að raska gróðri og jarðvegi sem minnst við fyrirhugaðar endurbætur Laxárdalsvegur. Þar sem endurbæturnar eru í núverandi vegstæði mun rask vistgerða fyrst og fremst einskorðast við þær vistgerðir sem núverandi vegur hefur þegar raskað.

Á námusvæðunum má finna nokkrar vistgerðir með hátt og mjög hátt verndargildi. Eins og sjá má í **töflu 5.1** er hér um tiltölulega lítil svæði að ræða eða rétt um 2,6 ha en til samanburðar er heildarstærð námusvæðanna tæpir 15 ha. Þar að auki eru svæðin gróflega afmörkuð og alls óvíst að þau verði öll nýtt við endurbætur vegarins, eins og fram kemur í kafla 2.1.

**Tafla 5.1** Vistgerðir á námusvæðum með hátt og mjög hátt verndargildi.

Verndargildi	Vistlendi	Vistgerð	Stærð
Hátt	Graslendi	Língresis- og vingulsvist	0,13
Hátt	Mólendi	Grasmóavist	0,24
Hátt	Mólendi	Lyngmóavist á láglendi	0,86
Mjög hátt	Votlendi	Starungsmýravist	1,18
Mjög hátt	Votlendi	Runnamýravist á láglendi	0,17
<b>Samtals</b>			<b>2,58</b>

Í samræmi við verklagsreglur Vegagerðarinnar verður vandað til frágangs þeirra svæða sem verður raskað vegna framkvæmdanna. Sem dæmi verða skeringar og námur ekki hafðar opnar lengur en nauðsyn krefur og frágangi hagað þannig að ekki myndist vindálag á lausan jarðveg. Röskuð svæði verða mótuð eins og unnt er í samræmi við landslag og halla umhverfis. Brúnir efnistökusvæða og skeringa verða aðlagðar að landinu í kring og þess gætt að í þeim myndist ekki vatnsuppistöður.

Þar sem framkvæmdasvæðinu hefur að mestu áður verið raskað með vegagerð, slóðum, túnrækt, skurðum og girðingum, telur Vegagerðin að fyrirhuguð framkvæmd muni hafa tiltölulega lítil áhrif á gróður og jarðveg á framkvæmdasvæðinu.

Allur frágangur verður í samráði við eftirlitsmann Vegagerðarinnar, landeigendur og fulltrúa Umhverfisstofnunar.

## 5.4 Fuglar

Vegurinn yfir Laxárdalsheiði er á svæði sem er skilgreint sem mikilvægt fuglasvæði samkvæmt korti Náttúrufræðistofnunar Íslands en eins og fram kemur í kafla 4.4 liggur fyrir tillaga Náttúrufræðistofnunar að B-hluta náttúruminjaskrá<sup>2</sup> um vernd Laxárdalsheiðar sem mikilvægs búsvæðis fyrir álftrú og himbrima.

Framkvæmdin getur haft tímabundin áhrif á fugla meðan á framkvæmdum stendur. Gert er ráð fyrir að varanleg áhrif verði óveruleg þar sem núverandi vegi verður fylgt að mestu.

## 5.5 Vatnalíf

Eins og fram hefur komið liggur vegurinn meðfram Laxá í Dölum á um 4,3 km kafla þar sem áin er brúuð. Þá þverar vegurinn Hólkotsá, sem rennur út í Laxá auk Laxár í Hrútafirði, en hún á upptök á austanverðri Laxárdalsheiði og fellur til sjávar skammt norðan Borðeyrar. Eins og fram kemur í kafla 2 verða brýrnar yfir Laxá í Dölum og Laxá í Hrútafirði ekki endurnýjaðar. Brúin yfir Hólkotsá verður aftur á móti rifin og í stað hennar sett hálfbogarási yfir ána. Það þýðir að farvegur Hólkotsár undir ræsinu verður áfram náttúrulegur og engin hindrun verður á fari fiska um svæðið, hvorki seiða né fullorðinna fiska.

Samkvæmt upplýsingum frá Hafrannsóknastofnun er varða Laxá í Hrútafirði og Hólkotsá (sjá fylgisköl 1 og 2) er mikilvægt að botnar ána eða bökkum verði ekki raskað, hvort heldur er með hreyfingum á jarðefnum eða akstri ökutækja. Einnig þarf að gæta að því að frágangur raskaðra svæða verði með þeim hætti að ekki berist jarðefni út í ána, svo sem í úrkomu eða leysingum. Auk þess bendir Hafrannsóknastofnun á eftirfarandi atriði sem hafa þarf í huga við framkvæmdir við ár og vötn:

- 1) Gæta þess að hafa sem minnst áhrif á vatn árinna svo sem hvað varðar uppgruggun þess, breytingu á vatnshita og losun mengandi efna í vatnið.
- 2) Áhöld og vélar sem notuð eru í eða við ár og vötn séu þannig að tryggt sé að óæskileg mengandi efni þ.m.t. olíur berist ekki í árvatnið.
- 3) Takmarka skal framkvæmdasvæðið eins og kostur er og gæta þess að spilla ekki árbökkum frekar en nauðsynlegt er framkvæmdarinnar vegna.
- 4) Óhörðnuð steypa er mengandi. Hún breytir sýrustigi (pH gildi vatnsins) og er hættuleg lífríkinu, komist hún í beina snertingu við árvatnið. Steypa þarf því að harðna í a.m.k. viku áður en árvatni er hleypt í snertingu við hana og koma skal í veg fyrir að steypa eða steypuskol leki út í árvatnið.
- 5) Gengið skal frá framkvæmdastað þannig að ekki verði hætta á að lífríki árinna skaðist.
- 6) Ganga skal frá jarðvegssárum nálægt bökkum þannig að ekki skolist jarðvegur út í ána.

Eins og fram kemur í kafla 4.4 nýtur Laxá í Dölum hverfisverndar í skipulagi auk þess að vera vinsæl laxveiðiá en þar er meðalveiði ríflega þúsund laxar sl. 10 ár. Lax veiðist einnig í Hólkotsá auk þess sem botninn í henni er eins góður og best verður á kosið og uppeldiskilyrði mjög góð.<sup>3</sup> Rennsli Laxár í Hrútafirði er talsvert minna en Laxár í Dölum en þar veiðast að meðaltali tæplega 50 laxar á sumri.

<sup>2</sup> Vefur Náttúrufræðistofnunar Íslands. *Náttúruminjaskrá*.

<sup>3</sup> <http://jonkr.mmedia.is/skyrslusafn/laxaDFask/%C1rmat92.pdf>

Ekki er talin ástæða til að ætla að framkvæmdirnar hafa mikil áhrif á lífríki þessara þriggja áa þar sem vegagerðin mun hvorki raska ánum né bökkum þeirra. Þess skal þó getið að sækja þarf um leyfi fyrir framkvæmdunum í nágrenni framangreindra áa til Fiskistofu eins og fram kemur í kafla 1.2.

## 5.6 Samfélag

Með fyrirhugaðri endurbyggingu á núverandi vegi yfir Laxárdalsheiði lýkur heildarendurbyggingu vegarins yfir heiðina. Endurbygging vegarins kemur til með að verða mikil samgöngubót en vegurinn kemur sér oft vel þegar ófært er yfir Holtavörðuheiði. Til að mynda munu bættar samgöngur hafa jákvæð áhrif á byggð á svæðinu sem og ferðamenn sem fara þessa leið. Þá mun bættur vegur nýttast flutningabílstjórum við flutninga á milli Vesturlands og Vestfjarða annars vegar og Norðurlands hins vegar.

Eins og fram kemur í kafla 1.1 mun umferðaröryggi og greiðfærni vegarins að framkvæmdum loknum batna talsvert frá því sem nú er þar sem vegurinn verður breiðari, sjónlengdir betri og hliðarsvæði öruggari.

Íbúðarhús að Svalhöfða er í um 400 m fjarlægð frá Laxárdalsvegi og á Sólheimum í um 650 m fjarlægð. Með klæðingu vegarins munu aðstæður á bæjunum batna með tilliti til hljóð- og rykmengunar, þó telja megi að þau áhrif séu takmörkuð fyrir vegna fjarlægðar og lítillar umferðar.

Meðan á framkvæmdum stendur mun umferð um svæðið tímabundið raskast lítið eitt þar sem endurbættur vegur verður lagfærður í núverandi vegstæði. Þá gætu efnisflutningar úr námum tímabundið valdið aukinni umferð og truflunum.

Hætta á mengunarslysum næst framkvæmdasvæðinu eykst á framkvæmdatíma en verður minni að loknum framkvæmdum vegna öruggari vegar.

## 5.7 Fornleifar

Lítið hefur verið skráð af fornleifum á svæðinu. Ekki er talið líklegt að mikið sé um minjar en þó eru heimildir um vörður og gamlar leiðir á heiðinni. Minjavörður Norðurlands vestra telur nauðsynlegt að skrá fornleifar á þeim svæðum sem raskast, það er þar sem skeringar og fyllingar breytast og á efnis-tökusvæðum. Skráning er fyrirhuguð vorið 2022 og munu niðurstöður hennar liggja fyrir áður en til framkvæmda kemur.

## 6 Niðurstaða

Með hliðsjón af viðmiðum við mat á framkvæmdum sem eru tilkynningarskyldar, það er eðli, staðsetning og gerð og eiginleikar hugsanlegra áhrifa, sem sett eru fram í 2. viðauka laga nr. 111/2021, um umhverfismat framkvæmda og áætlana, eru helstu niðurstöður fyrirhugaðrar endurbyggingar Laxárdalsvegar á um 18 km kafla frá Hólkotsá að vegamótum við Innstrandaveg (68) í Hrutafirði sem hér segir:

- Staðsetning og eðli framkvæmdar
  - Framkvæmdin er á landbúnaðarsvæði.
  - Framkvæmdin felst í endurbyggð vegar í sama vegstæði og núverandi vegar. Planlega vegarins verður því óbreytt þó svo hæðarlega breytist að einhverju leyti og blindhæðir verði teknar af.
  - Engin verndarákvæði eiga við um framkvæmdina þó svo að hann sé á kafla í nágrenni Laxár í Dölum sem nýtur verndar.



- Gerð og eiginleikar hugsanlegra áhrifa
  - Áhrif á landnotkun verða óveruleg.
  - Áhrif á ásýnd verða óveruleg til lengri tíma litið.
  - Áhrif á gróður og jarðveg verða tiltölulega lítil vegna vegagerðarinnar.
  - Á framkvæmdatíma geta fuglar orðið fyrir tímabundinni truflun en til lengri tíma litið verða áhrif á fugla óveruleg.
  - Umferð yfir Laxárdalsheiði getur orðið fyrir truflunum á framkvæmdatíma en að framkvæmdum loknum verða áhrif á samfélag jákvæð þar sem umferðaröryggi og greiðfærni vegarins batnar talsvert frá því sem nú er.
  - Ekki eru þekktar neinar fornleifar en svæðið verður kannað áður en framkvæmdir hefjast.

Í ljósi framangreinds má sjá að framkvæmdum verður hagað þannig að áhrif þeirra á umhverfið verði í lágmarki. Fyrirhugað framkvæmdasvæði liggur um land sem áður hefur verið raskað með mannvirkja-gerð þar sem endurbygging vegarins fylgir núverandi vegstæði að stærstum hluta. Framkvæmdin er í samræmi við markmið samgönguáætlunar um að auka umferðaröryggi með því meðal annars að auka umferðaröryggi og leggja bundið slitlag á veginn. Vegagerðin telur að framkvæmdin hafi fremur lítil umhverfisáhrif nema hvað varðar bætt umferðaröryggi vegfarenda.

## Fylgiskjöl

### FYLGISKJAL 1

Umsögn Hafrannsóknastofnunar vegna áætlana um niðurrif á brú yfir Hólkotsá, hliðarár Laxár í Dölum.

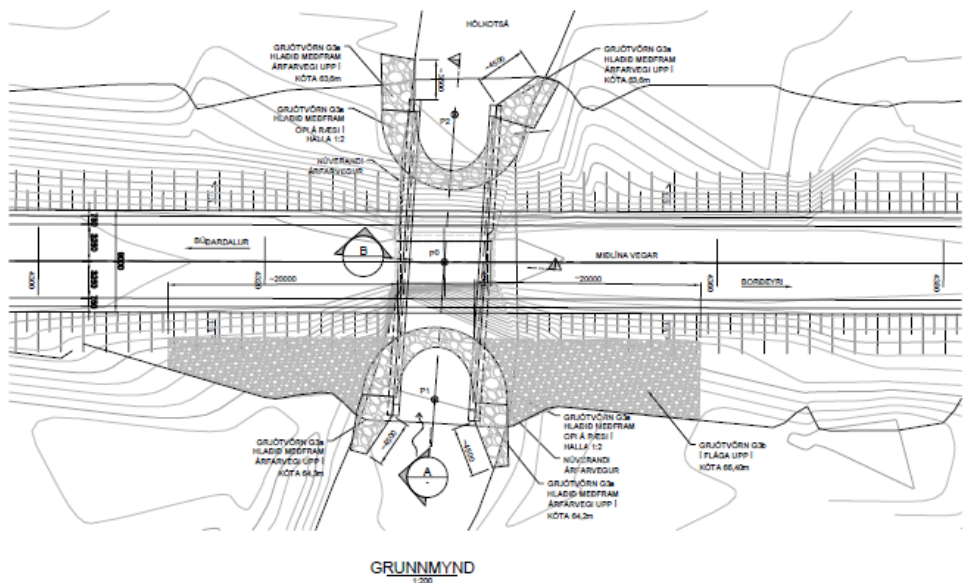
Hvanneyri 24.09.2021

Vegagerðin  
Sigurður V. Friðriksson  
Borgarbraut 66, 310 Borgarnes

**Efni: Laxárdalsvegur (59-01) – niðurrif á brú og hálfbogaræsi sett í staðinn**

## Inngangur

Vegagerðin hefur óskað eftir umsögn Hafrannsóknastofnunar (tölvupóstur 24. september 2021) vegna áætlana um niðurrif á brú yfir Hólkotsá, hliðará Laxá í Dölu, en í stað brúar er fyrirhugað byggja hálfbogaræsi yfir ána (mynd 1).



Mynd 1. Grundmynd af fyrirhuguðu ræsi yfir Hólkotsá (Vegagerðin, tölvupóstur 24.9.2021)

## Laxá í Dölum

Laxá í Dölum er mesta laxveiðiá í Dölum og ein af þekktustu laxveiðiám á Íslandi. Upptök Laxár í Dölum ná til Laxárvatns, en þaðan fellur áin um 30 km leið til sjávar, í ós í Hvammsfirði. Laxá er flokkuð sem dragá með stöðuvatnsuppruna en fjölmargar litlar hliðarár og lækir renna til Laxár sem einkum falla að sunnanverðu í ána. Laxá í Dölum hefur góð ytri skilyrði fyrir fiskframleiðslu og er fiskgeng um 25 km frá ósi og upp að Sólheimafossi, en fossinn var gerður fiskgengur sumarið 2019 og laxahrygning ofan við fossinn er hafin (Sigurður Már Einarsson og

Ásta Kristín Guðmundsdóttir, 2021). Meðalfjöldi veiddra laxa í stangaveiði í Laxá árin 1974 - 2020 er um 1.000 laxar en mesta skráða veiði í ánni var árið 1988 en þá veiddust 2.385 laxar. Lax nýtir sér Hólkotsá til hrygningar og seiðauppeldis, en áin er stutt fiskgeng að Kristínarfossi. Lengd fiskgenga hlutabs er fiskgeng 716 m. Efri hlutinn er 245 m kafli þar sem klöpp er 93% botnefna, en neðri hlutinn (kafli 8) er 471 m að lengd þar sem smágrýti er ríkjandi botnefni. Góð hrygningar og uppeldisskilyrði eru á neðri hluta Hólkotsár. Engir veiðistaðir eru skráðir í Hólkotsá, en áin nýtist einkum til hrygningar og seiðauppeldis.

## Umsögn

Framkvæmdir gera ráð fyrir að hálfbogarási verði sett á Hólkotsána. Bygging á hálfbogarási þýðir að farvegur Hólkotsár undir ræsinu er náttúrulegur og engin hindrun er því á fiskför um svæðið, hvorki seiða fullorðinna fiska. Hafrannsóknastofnun gerir því ekki athugasemdir við fyrirhugaða framkvæmd. Rask í ánni er eingöngu á framkvæmdatíma og er mikilvægt að farvegi árinna eða bökkum hennar verði sem minnst raskað, hvort heldur er með hreyfingum á jarðefnum eða akstri ökutækja. Einnig að gætt sé að því að frágangur við ræsið sé með þeim hætti að ekki berist jarðefni út í ána, s.s. í úrkomu eða leysingum.

Auk þess er hér rétt að minna á almenn atriði sem hafa þarf í huga við framkvæmdir við ár og vötn.

- 1) Gæta þess að hafa sem minnst áhrif á vatn árinna svo sem hvað varðar uppgruggun þess, breytingu á vatnshita og losun mengandi efna í vatnið.
- 2) Áhöld og vélar sem notuð eru í eða við ár og vötn séu þannig að tryggt sé að óæskileg mengandi efni þ.m.t. olíur berist ekki í árvatnið.
- 3) Takmarka skal framkvæmdasvæðið eins og kostur er og gæta þess að spilla ekki árbökkum frekar en nauðsynlegt er framkvæmdarinnar vegna.
- 4) Óhörðnuð steypa er mengandi. Hún breytir sýrustigi (pH gildi vatnsins) og er hættuleg lífríkinu, komist hún í beina snertingu við árvatnið. Steypa þarf því að harðna í a.m.k. viku áður en árvatni er hleypt í snertingu við hana og koma skal í veg fyrir að steypa eða steypuskol leki út í árvatnið.
- 5) Gengið skal frá framkvæmdastað þannig að ekki verði hætta á að lífríki árinna skaðist.
- 6) Ganga skal frá jarðvegssárum nálægt bökkum þannig að ekki skolist jarðvegur út í ána.

Rétt er að benda á að framkvæmdir í og við vötn eru háðar leyfi Fiskistofu sbr. 33 grein V. kafla laga um lax- og silungsveiði (nr. 61/2006 með síðari breytingum).

F.h. Hafrannsóknastofnunar



### Heimildir:

Sigurður Már Einarsson og Ásta Kristín Guðmundsdóttir (2017). Botngerðarmat á vatnasvæði Laxár í Döllum. Haf – og vatnarannsóknir. HV 2017-012. 16 bls.

Sigurður Már Einarsson og Ásta Kristín Guðmundsdóttir (2021). Vöktunarrannsóknir á stofnum laxfiska í Laxá í Döllum 2020. Haf – og vatnarannsóknir HV 2021-09. 20 bls. VMST-V/86001. 24 bls.

## **FYLGISKJAL 2**

Umsögn Hafrannsóknastofnunar vegna áætlana um endurbætur á Laxárdalsvegi (59) að austanverðu, við brú á Laxá í Hrótafirði.

Vegagerðin  
Magnús Björnsson  
Miðhúsavegi 1  
600 Akureyri

### **Efni: Laxárdalsvegur (59) – endurbætur á vegi við brú á Laxá.**

Vegagerðin hefur óskað eftir umsögn Hafrannsóknastofnunar (tölvupóstur 9. febrúar 2021) vegna áætlana um endurbætur á Laxárdalsvegi (59) að austanverðu. Vegur beggja vegna brúarinnar verður endurbyggður, breikkaður og styrktur, en núverandi brú yfir Laxá verður óbreytt. Lítilsháttar skering verður í landið sitt hvoru megin við ána, en áætluð efnistökusvæði um 80 m frá ánni þar sem næst er. Ekki verður vinnsla á efni og efnistakan muni því ekki grugga ána eða hafa áhrif á hana.

Upptök Laxár í Hrótafirði eru í austanverðri Laxárdalsheiði og fellur hún til sjávar skammt norðan Borðeyrar. Áin er um 14 km löng og vatnasvið hennar um 57 km<sup>2</sup> (Sigurjón Rist 1990), en meðalsumarrennsli hennar hefur verið metið um 0,5 m<sup>3</sup>sec<sup>-1</sup> (Scarnecchia 1983). Áin er fiskgeng u.þ.b. 5 km að svokallaðri Flúð, sem er skammt neðan við Þjóðvegin á Laxárdalsheiði (Sigurður Már Einarsson 1986).

Í Laxá veiðist allnokkuð af laxi, en meðalveiði áranna 1975-2020 er ríflega 48 laxar á ári. Einni veiðist þar lítilsháttar af bleikju og urriða.

### **Umsögn**

Miðað við fyrirbyggjandi upplýsingar um framkvæmdirnar er ekki ástæða til að ætla að þær hafi mikil áhrif á lífríki Laxár. Mikilvægt er að botni árinna eða bökkum hennar verði ekki raskað, hvort heldur er með hreyfingum á jarðefnum eða akstri ökutækja. Einnig að gætt sé að því að frágangur raskaðra svæða sé með þeim hætti að ekki berist jarðefni út í ána, s.s. í úrkomu eða leysingum.

Auk þess er hér rétt að minna á almenn atriði sem hafa þarf í huga við framkvæmdir við ár og vötn.

- 1) Gæta þess að hafa sem minnst áhrif á vatn árinna svo sem hvað varðar uppgruggun þess, breytingu á vatnshita og losun mengandi efna í vatnið.
- 2) Áhöld og vélar sem notuð eru í eða við ár og vötn séu þannig að tryggt sé að óæskileg mengandi efni þ.m.t. olíur berist ekki í árvatnið.
- 3) Takmarka skal framkvæmdasvæðið eins og kostur er og gæta þess að spilla ekki árbökkum frekar en nauðsynlegt er framkvæmdarinnar vegna.
- 4) Óhörðnuð steypa er mengandi. Hún breytir sýrustigi (pH gildi vatnsins) og er hættuleg lífríkinu, komist hún í beina snertingu við árvatnið. Steypa þarf því að harðna í a.m.k. viku

áður en árvatni er hleypt í snertingu við hana og koma skal í veg fyrir að steypa eða steypuskol leki út í árvatnið.

- 5) Gengið skal frá framkvæmdastað þannig að ekki verði hætt á að lífríki árinna skaðist.
- 6) Ganga skal frá jarðvegssárum nálægt bökkum þannig að ekki skolist jarðvegur út í ána.

Rétt er að benda á að framkvæmdir í og við veiðivötn eru háðar leyfi Fiskistofu sbr. 33 grein V. kafla laga um lax- og silungsveiði (nr. 61/2006 með síðari breytingum).

F.h. Hafrannsóknastofnunar



**Heimildir:**

Sigurjón Rist. 1990. Vatns er þörf. Bókaútgáfa menningarsjóðs, Reykjavík. 248 bls.

Sigurður Már Einarsson. 1986. Vatnakerfi Laxár í Hrótafirði. Fiskirannsóknir 1985. Skýrsla Veiðimálastofnunar, VMST-V/86001. 24 bls.

Scarnecchia, D.L. 1983. Age of sexual maturity in Icelandic stocks of Atlantic salmon (*Salmo salar*). Can. Journal of Fish. and Aq. sciences. Vol 40 bls 1455-1458.